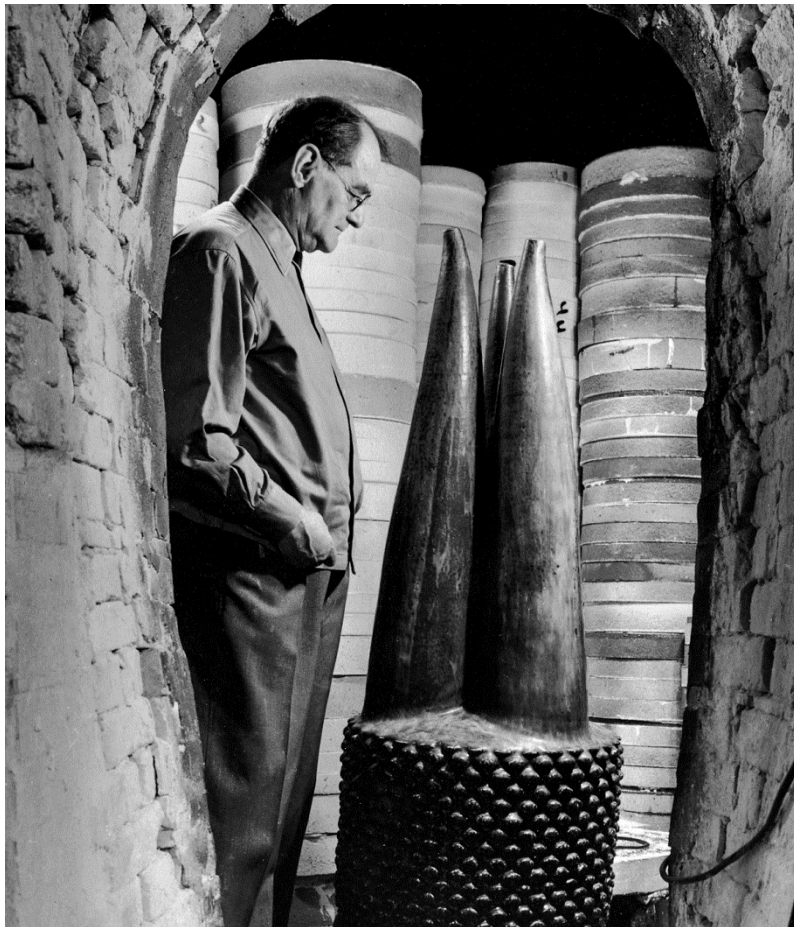


AXEL SALTO - STENTØJSMESTEREN

Fra natur til skulptur



Lærervejledning til grundskolens mellemtrin
Et samarbejde mellem CLAY Keramikmuseum og Naturcenter Hindsgavl

Introduktion

Dette materiale giver en introduktion til udstillingen 'Axel Salto – Stentøjsmesteren' og præsenterer muligheder for at bruge udstillingen i undervisningssammenhæng for grundskolens indskoling og mellemtrin. Materialet er udarbejdet i samarbejde mellem CLAY Keramikmuseum Danmark og Naturcenter Hindsgavl og har til formål at fremme elevers forståelse for kunst og natur fra to perspektiver. Forløbet er tværfagligt og henvender sig til fagene dansk, billedkunst og håndværk & design med koblinger til matematik og natur/teknik. Der anvendes differentierede læringsstile for at tilgodese elevers forskellige behov. Materialet byder på inspiration til relateret undervisningsmateriale, så forløbet kan indgå i en større undervisningssammenhæng før og efter besøget.

For besøg på museet, kontakt Helle Tengstedt på tlf.: 24 97 43 22 eller mail helle@claymuseum.dk Husk at ringe/maile i god tid inden ankomst..

På forløbet lærer eleverne om kunst og keramik, om en kunstners syn på natur og kunst, om naturens evolution, former og mønstre og at arbejde kreativt med naturen og kunsten.

Forløbet på museet

I udstillingen vil eleverne gennem dialog og kreative arbejder fremme deres forståelse for kunst og keramik og for Axel Saltos naturinspirerede kunstneriske, keramiske virke.

- *Omvisningen i udstillingen:* Omvisningen vil være dialogbaseret og fokusere på Axel Saltos forståelse for naturen og dens former, og hvordan denne interesse har været en inspirationskilde til hans kunst. For at skabe et godt udgangspunkt for dialog med eleverne på museet, kan det være en god idé, at snakke om begreber som stil, form og udtryk inden besøget. Det kan eventuelt gøres i relation til afsnittet *Introduktion til Axel Salto og hans kunstneriske univers* eller *Inspiration*.
- *Workshop i udstillingen:* Efter omvisningen vil eleverne få udleveret et opgaveark og arbejde med kreative øvelser i udstillingen. Gennem dialog vil eleverne forholde sig til udstillingens centrale tematikker og overvejelser fra omvisningen om natur og kunst.

Faglige mål

Undervisningsforløbet understøtter en række tværfaglige mål for grundskolens mellemtrin. Gennem dialog, kreativitet og fysisk aktivitet vil der i forløbet anvendes forskellige læringsstile til at aktivere eleverne. En multimodal oplevelse er tilsigtet. Forløbet understøtter arbejdet med følgende faglige mål:

Dansk

- at fremme elevernes oplevelse af og forståelse for forskellige udtryksformer som kilder til udvikling af personlig og kulturel identitet
- at fremme elevernes indlevelsesevne og deres æstetiske, etiske og historiske forståelse og bevidsthed
- at fremme elevernes evne til at udtrykke sig gennem egne tanker, følelser, oplevelser og viden
- at fremme elevernes evne til at anvende begreber til analyse, fortolkning og perspektivering.

Billedkunst

- at eleverne ved at opleve, analysere og anvende forskellige skildringsformer bliver i stand til at iagttage, forstå, reflektere og bruge billedsprog som et kommunikations- og udtryksmiddel
- at anvende forskellige skildringsformer som fantasi og forestilling, form og struktur.

Håndværk og design

- erfaring med at fortolke og formgive med udgangspunkt i naturen som inspirationskilde.

Inspiration

Den danske keramikker Michael Geertsen viser på sin hjemmeside en [kortfilm](#), hvor eleverne kan få indsigt i keramikken som proces – fra drejning af leret til det færdige værk. Filmen kan fremme elevernes forståelse for, hvordan en professionel kunstner arbejder, og hvordan et kunstværk bliver til i et værksted og efterfølgende udstillet på et museum.

Der findes på nettet mange videoer, som viser nogle af naturens vidunderlige mønstre. Blandt andet er Fibonaccitallene forklaret – både i en meget [smuk og æstetisk](#) form, samt i en mere [undersøgende](#) form

Forslag til yderligere undervisningsforløb

Nedenstående forslag er tilrettelagt undervisningsforløb, som har varierende varighed og henvender sig til forskellige klassetrin. Klik på forløbenes titler for yderligere information.

Mandala i naturen: Eleverne laver deres egen mandala i naturen. Forløbet kan fremme eleverne historisk bevidsthed om madalaen og kan evt. kombineres med nedenstående forløb om landart. Forløbet henvender sig primært til grundskolens indskoling.

Fantasidyr: Eleverne kigger på en masse forskellige dyr ude i naturen – insekter, fugle, egern, mus. De tegner dele af dyrene og samler dem til deres eget fantasidyr. Forløbet henvender sig primært til grundskolens indskoling.

Tegn og se dyr og planter: Eleverne iagttager skovens insekter, dyr og planter og gengiver dem i små tegninger. Forløbet henvender sig primært til grundskolens indskoling.

Landart i billedkunst: Eleverne lærer om kunstformen landart – og arbejder med landart i naturen. Forløbet henvender sig primært til grundskolens indskoling og mellemtrin.

Lerperler på bål: Eleverne arbejder med ler som materiale. Hele processen fra formgivning, udsmykning og brænding over bål

Regn med grankogler: Eleverne indsamler grankogler, og arbejder med bl.a. geometriske betragtninger om form, symmetri og størrelsesforhold

Sneglematematik: Eleverne skal bl.a. bruge det geometriske sprog i beskrivelse af snegles former. De skal gengive snegles bygningstræk ved tegning, samt undersøge og beskrive mønstre i sneglehusets farvetegning.

Bag en kage: Eleverne kan bage deres egen kage og eksperimentere med former i topping.

Spiringsforsøg: Eleverne kan se, hvordan en plante får stængel og rod. Prøv med bønner, ærter, karse, lupin og mange flere.

Introduktion til Axel Salto og hans kunstneriske univers

Axel Salto blev født i 1889 i København. Som andre børn var han som dreng en samler. Dengang samlede han på potteskår, og som voksen fortsatte han som tingfinder. Her var det især naturens ydmyge spor efter levet liv, han samlede: tørrede frøstande (frø fra planter), kogler, forstenede søpindsvin og smukke muslingeskaller.

Fascinationen af naturens former og mønstre fulgte Axel Salto gennem hele livet. Han kunne blive begejstret for de ellers ubetydelige ting i livet; markens ydmyge blomster, blade, der vender sig i vinden, palmens vifteformede blade og søpindsvinets mønstrede skal. Selvom Salto var et bymenneske, var det i naturen, han fandt et skatkammer af motiver, som kunne omsættes i sine værker. Han var oprindeligt uddannet maler på Det Kongelige Danske Kunstakademi, men det er særligt hans stentøj, der har givet anerkendelse og berømmelse i hele verden. Keramikken var for Axel Salto særligt interessant at arbejde med, fordi han i leret kunne udforme sin egen fortolkning af naturens elementer – inspireret af spor efter levet liv. Salto selv havde den opfattelse, at leret ånder og rummer en iboende energi. En naturgiven vækst og indre forvandling. Sammen med forfatter og kritiker [Otto Gelsted](#) var Salto stifter og forfatter

til kunstdidsskriftet *Klingen*. Tidsskriftet fik stor betydning for modernismens kunst som forum for tidens nye idéer. Salto omsatte sine tanker om naturen til former i ler, som mange gange blev abstrakte. Det betyder, at hans værker ikke er en kopiering af naturen. Han brugte derimod sine fund fra naturen til at lave sine egne former, som kunne fortælle noget mere om naturens indre liv.

Naturen som stilarter

Saltos første forsøg med stentøj finder sted i 1929 i keramikeren Carl Haliers (1873-1948) baggårdsværksted med navnet 'Københavns Stentøjsbrænderi'. I det næste halvandet år arbejder Salto og Halier som alkymister med det ene keramiske forsøg efter det andet. Her skaber de mange af Saltos berømte skåle og vaser, heriblandt flere fine eksempler på den riflede og knoppepe stil.

- *Den riflede stil*: Inspireret af former som det forstenede søpindsvin eller fiskeskelettet skaber Salto den riflede stil.
- *Den knoppepe stil*: Inspireret af frø kapsler som kastanjeskaller og eukalyptusfrugter eller majs kolbens frugter formede Salto knopper på sine krukkes overflade.

Halier må lukke baggårdsværkstedet i 1931, men det gik således, at de igen mødtes på Den kgl. Porcelainsfabrik i løbet af 1930'erne. Det førte til kreative arbejder og udviklingen af en stil, som Salto sidenhen er blevet berømt for i hele verden:

- *Den spirende stil*: Inspireret af den knopskydende gren og spirende plante skabte Salto den spirende stil. Formen er inspireret af væksters bevægelse mod solens lys.

Saltos keramik er ikke alene genkendelig ved sin unikke kunstneriske fortolkning af naturens elementer. Han brugte også glasuren på en ganske særlig måde. Ved at lave rifler, knopper og spirende dele på krukkerne, løb glasuren ned langs overfladen og lavede smukke mønstre. På den måde opnåede han en spænding mellem det hårdtbrændte stentøj og formens ulmende bevægelse.

Glasurens uforudsigelighed

For Axel Salto var keramikken et livslangt mysterium, som havde en dybere sammenhæng med livet. Salto gav sine værker glasurer, som i ovnen fik form og farve. Han udnyttede glasurernes uforudsigelighed og stræbte efter variationer i det færdige resultat ud fra fascinationen af ovnens indflydelse på glasuren og leret. Det er aldrig til at forudsige, hvordan leret reagerer under brændingen og det var netop det tilfældige ved brændingen, som optog Salto, fordi keramikken derved fik sit eget liv. Han søgte de blanke glasurer og forskellige farver til at give værkerne et særligt udtryk og for at fremhæve deres form, f.eks. ved at glasuren løber af skærven, hvor mønstret er ophøjet.

Salto var særlig glad for glasurene Solfatara og Blåmusling. Om *Solfatara* skrev Axel Salto selv: "Overingeniør Madslund gav os nogle Aar før sin alt for tidlige Død den kostelige og krydrede Solfatara, der med Aarene avancerede op i Toppen af Glasurernes Rangstige. Svovlet som Hekla og bedsk som en Ed er denne Uranglasur, der rækker fra det dybe blommegrønne, det sortblaa, til kvindrende gult, et Fund for en spirende Stil. Nogle af de mest bevægede Stykker, vi fik frem i hele min Tid, maa søges i Solfatara og saa i Haliers gamle prøvede Sungglasur." Glasuren var opkaldt efter et vulkansk krater nær Vesuv i Italien. *Blåmusling* eller "Saltos blå glasur" er skabt efter Den kgl. Porcelænsfabriks sorte olivenglasur og tilført 5% rutil, der er et titaniumholdigt mineral. Dette mineral er ofte rødt eller rødbrunt, men i kombination med glasuren giver det på færdigt stentøj en blåfarvning med hvide områder. Denne specielle, blå glasur med hvide nuancer egner sig godt til skulpturelle værker, og i særdeleshed til Saltos ting i den spirende og den knoppepe stil. Det var da også fortrinsvis ham, som brugte glasuren med det officielle navn Blåmusling, fordi den med sine fine blå og hvide nuancer minder om skallen fra en blåmusling.

Skulpturelle landskaber

I nogle af Saltos senere værker benyttede han alle tre stilarter til at skabe hele landskaber. Hvor værkerne før var baseret på fragmenter og enkeltdele af, løftede han nu blikket og skabte værker af landskaber og steder, som forestiller partier fra La Gaude og Grasse i Provence i Frankrig, hvor Salto boede i perioder. I stentøjet fremtræder nypløjede, riflede marker, et landhus og små dyrkningsterrasser, den knoppe stil udformes som kroner på gamle oliventræer, og de spirende dele bliver til høje, slanke nåletræer.

Dansk design

I 1950'erne og '60'erne oplevede dansk design et internationalt gennembrud. Saltos vildt voksende stentøj skilte sig markant ud fra funktionalismens generelle søgen efter forenkling. Hans keramik skubbede til forståelse af det ellers så stilrene danske kunsthåndværk og design. I samarbejde med tekstil-, møbeldesignere og arkitekter blev livet i den moderne bolig iscenesat og kendt under navnet 'Danish Modern'. 'Danish Modern' blev anset for at være et nyt, forfinet formsprog, der både kunne udtrykke danske håndværkstraditioner og designværdier og vores danske demokratiske værdier. Det blev betragtet som hverdagsluksus, som gennem kvalitet forsøgte at række ud over det stigende forbrugsræs. Axel Saltos keramik ligger i forlængelse af disse værdier og traditioner, men har en særlig dekorativ egenart, der bidrog med en udsmykning af hverdagens rammer. Saltos bidrag til skandinaviske design gjorde ham verdensberømt. Gennem hans sprudlende eksperimenter med former og materialer blev han kendt som kunstneren, der formåede at vise det tætte bånd mellem kunst og design. Han var hertil kunstneren, som med sine værker formåede at legitimere kunsthåndværk og design. Saltos kunst markerer fornyelsen af den visuelle kultur, hvor kunsten ikke alene udgøres af kunstværket, men også udgøres af historien rundt om værket.

Tilmelding - Kontakt

Omvisninger med workshop varer ca. 1 ½ time og varetages af museets faglige personale.

Pris: 550 kr. inkl. entré og workshop.

Max 25 elever pr. hold.

Der er mulighed for omvisninger fra kl. 9 onsdage, torsdage og fredage. Husk at booke en omvisning i god tid, senest 14 dage før besøget hos:

Gæste- og arrangementschef
Helle Tengstedt
Tlf.: 24 97 43 22
Mail: helle@claymuseum.dk

CLAY Keramikmuseum Danmark
Kongebrovej 42
5500 Middelfart

Naturcenter Hindsgavl tilbyder et relateret undervisningsforløb, hvor eleverne lærer mere om naturens former og mønstre. Kontakt:

Naturvejleder
Annette Weiss
Tlf. 21 29 41 74
Mail: annette.weiss@middelfart.dk

Naturcenter Hindsgavl
Galsklintvej 2
5500 Middelfart